



Bonekamp
Advies
Twello

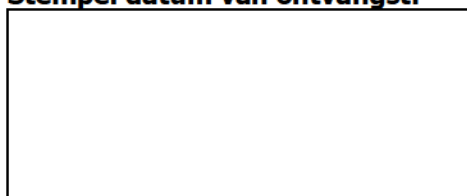


landelijk gebied, bedrijfspuivertering, woningbouw, stedelijk gebied

Toelichting vergunningaanvraag Wabo
Melding Activiteitenbesluit / Obm van
Wubben Noord B.V.
Voor de vestiging aan de
Aziëweg 14
te Assen



Provincie Drenthe / RUD Drenthe
Team vergunningen en handhaving
Afdeling vergunningen
Stempel datum van ontvangst:



Datum: Twello, 4 september 2020 (aangevuld 1 maart 2022)
Auteur: [REDACTED]
Telefoon: 06 – 106 85 92
Opdrachtgever: Wubben Noord B.V.
Aziëweg 14
9407TG
Assen
Projectnummer: 193001VG



1. Administratieve gegevens		
1.1. Gegevens aanvrager		
Naam	Wubben Noord B.V.	
Postadres	Aziëweg 14	
Postcode/plaats	9407TG Assen	
Telefoonnummer	+31 (0)599 -513 342	
E-mailadres	info@wubbennoord.nl	
KvK-nummer	75177935	
1.2. Gegevens bedrijf		
Naam bedrijf	Wubben Noord B.V.	
Vestigingsadres	Aziëweg 14	
Postcode/plaats	9407TG	Assen
Telefoonnummer	Zie boven	
E-mailadres	Zie boven	
KvK-nummer	Zie boven	
1.3. Gegevens contactpersoon van het bedrijf t.b.v. de melding		
Naam	de heer [REDACTED]	
Functie	directeur Wubben Noord B.V.,	
Telefoonnummer	Zie boven	
E-mailadres	Zie boven	
Inhoudelijke vragen		
Naam:	[REDACTED], Bonekamp Advies Twello	
Postadres	Schakerpad 17	
Postcode/plaats	7391 TP Twello	
Functie	Adviseur van Wubben Noord B.V.	
Telefoonnummer	06-106 85 922	
E-mailadres	[REDACTED]@bonekampadvies.com	

1.4 Ligging bedrijf

Wubben Noord B.V. is sinds jaar en dag gevestigd in Gasselternijveen. Omdat de locatie daar te klein wordt en logistiek niet optimaal ligt, heeft Wubben Noord B.V. gezocht naar een andere locatie om naar toe te verhuizen.

Wubben Noord B.V. wordt gevestigd aan Aziëweg 14 te Assen.

Het bedrijventerrein is gelegen aan de Noordzijde van Assen, tussen Rijksweg A28 aan de noordzijde en het Noord- Willemskanaal aan de zuidzijde.

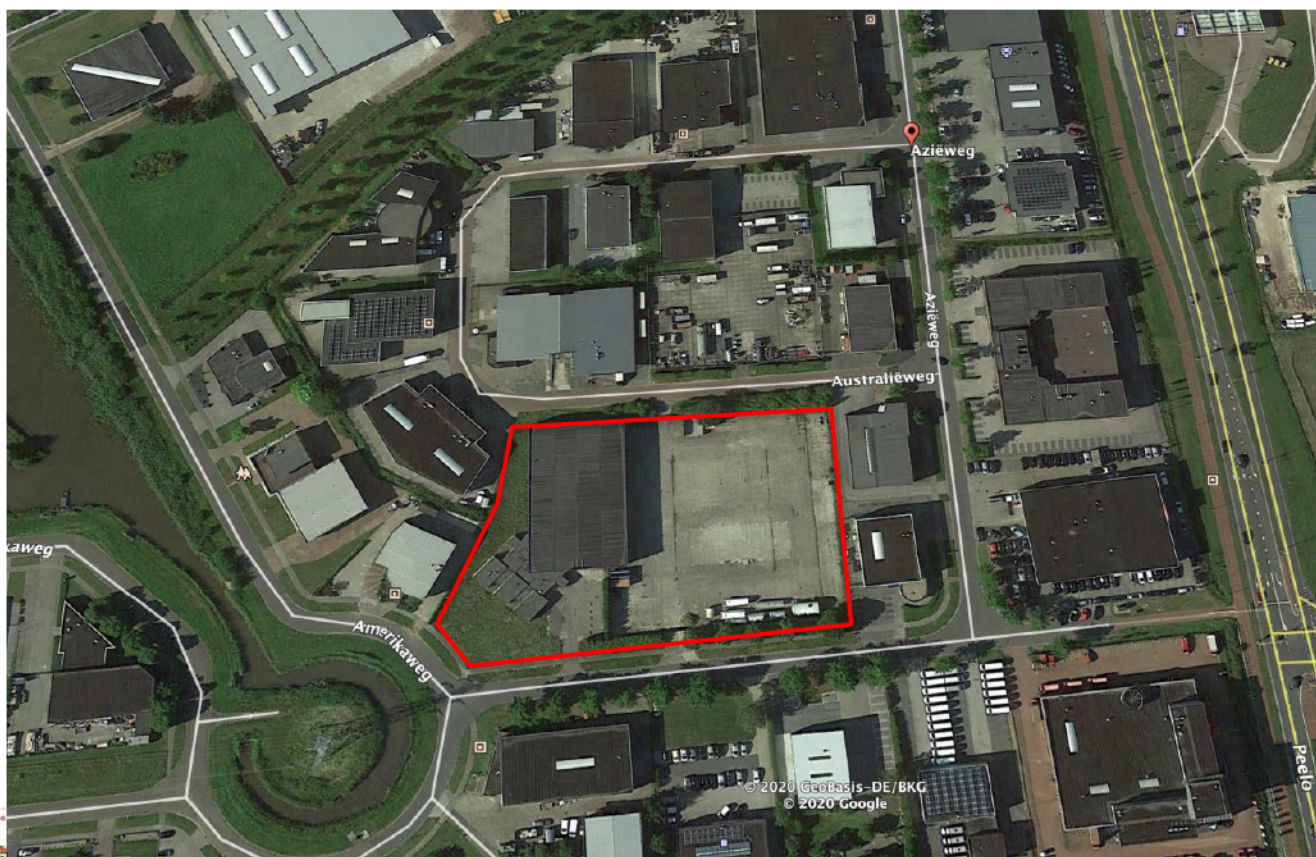
De locatie bestaat uit een reeds bestaande/bebouwde bedrijfslocatie en is gelegen op bedrijventerrein 'Peelerpark', aan de noordzijde van Assen. Het perceel beslaat een grootte van 9.386 m². Op het perceel is een bedrijfshal van 1.500 m² aanwezig en een verhard buitenterrein van ruim 5.400 m².

Er wordt een nieuw kantoorgebouw gerealiseerd ter vervanging van de bestaande kantoorruimte (hiervoor is reeds vergunning verleend).

Het bedrijfsterrein heeft een zuidelijke in-uitgang aan de Aziëweg en een noordelijke in-uitrit aan de Australieweg

De aanvraag heeft betrekking op Aziëweg 14.







2. Beschrijving van het bedrijf

2.1. Algemene beschrijving van het bedrijf

Wubben Noord B.V. is sinds begin jaren 80 van de vorige eeuw (1982) vanuit Gasselternijveen actief met aanvankelijk de inzameling, opslag en afvoer van afgewerkte olie.

Later kwam daar het schoonmaken van tanks bij. Tevens werden vaak lege olievaten ingenomen, die werden leeggemaakt, schoongemaakt en verkocht aan de vatenhandel. In de loop der jaren heeft het bedrijf zich gespecialiseerd in drie takken

- 1) De sanering en reiniging van tanks binnen en buiten de inrichting
Het betreft hierbij zowel grote industriële tanks voor chemicaliën of complete installaties als ook het reinigen van kleine olietanks bij particulieren.
- 2) Het saneren van bovengrondse en ondergrondse tanks (buiten de inrichting)
Het betreft hier het uitvoeren van tanksaneringen op projectlocatie (dus buiten de inrichting), in de eerste plaats gericht op het verwijderen van tanks op een milieuverantwoorde wijze. Indien verwijdering om welke reden dan ook, niet mogelijk is, volgt reiniging van de tanks in combinatie met onklaar maken van de tanks en afvullen van de tanks met zand.
- 3) Reiniging, op- overslag en verwerking van emballage waaronder IBC tanks en vaten.
Hierbij word verontreinigde emballage (die in beginsel geschikt is voor hergebruik) opgehaald bij gebruikers, vervolgens bij Wubben Noord (binnen de inrichting) gereinigd en voor hergebruik beschikbaar gesteld aan diverse afnemers. Emballage die ongeschikt is voor hergebruik wordt, na reiniging, gedemonteerd t.b.v. materiaalhergebruik (zoals kunststof en (non) ferro). Tot deze activiteit behoort ook de handel in en het in voorraad houden van allerlei emballage t.b.v. diverse afnemers.

Verderop in deze toelichting worden de activiteiten nog wat uitgebreider beschreven.





afbeeldingen 1 tanksanering op projectlocatie

Wubben Noord is actief in heel Nederland.

Bij het bedrijf zijn momenteel circa 14 medewerkers werkzaam. Voor de meeste medewerkers geldt dat zij, net als het bedrijf een binding hebben met het noorden van het land.

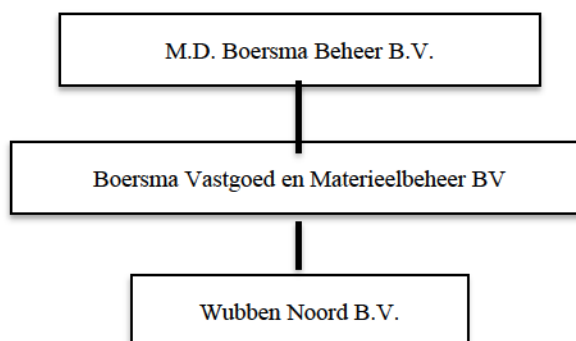




Over Wubben Noord B.V.

Wubben was, tot enkele jaren geleden, een landelijk opererend bedrijf met meerdere vestigingen die geografisch verdeeld over het land elke een eigen 'regio' bedienden. Enkele jaren geleden zijn de bedrijfsonderdelen afzonderlijk verkocht. Wubben Noord B.V. is een volledig zelfstandige organisatie en heeft geen binding meer met andere Wubben bedrijven. Andere organisaties met Wubben in de bedrijfsnaam die in hetzelfde werkveld actief zijn, hebben dus geen relatie met Wubben Noord B.V.

De organisatie Wubben Noord B.V. maakt deel uit van de beheer en holdingorganisatie van M.D. Boersma en heeft dezelfde directie en bedrijfsleiding. In het onderstaande schema is de positie van Wubben Noord B.V. in de organisatie van Boersma weergegeven.



In de holding is het vastgoed ondergebracht. Daarboven staat de moedermaatschappij. De moedermaatschappij zelf voert geen fysiek, voor de vergunningaanvraag relevante, activiteiten uit. Onderaan is de werkmaatschappij Wubben Noord B.V. gebracht. Bij de werkmaatschappij worden de feitelijke handelingen en activiteiten verricht waarop de vigerende vergunning alsmede deze vergunningaanvraag betrekking heeft.

Er is sprake van 1 inrichting omdat er een organisatorische, technische en functionele binding is. Dit

blijkt uit het dezelfde eigenaren/directie en bedrijfsleiding.



Figuur 2 illustratie pand Assen (noordgevel)



2.2. Activiteiten

Hoofdactiviteiten

De bedrijfsactiviteiten binnen de inrichting, spitsen zich toe op de volgende activiteiten:

1. Bewaren van vrijkomende producten en stoffen, vrijgekomen bij tanksanering en/of tankreiniging op locatie bij ontdoener en het legen van olie-afscheimers;
2. Bewerken en schoonmaken van tanks en emballage met productresten, waarbij het knippen, zagen en snijden van tanks in pandig plaatsvindt;
3. Opslag van (gevaarlijke) afvalstoffen afkomstig van de onder 2. genoemde activiteiten
4. Stalling en klein onderhoud transportmiddelen;
5. Inname, opbulken, tijdelijke opslag van (afval)stoffen en in bewaring (depot) houden van vloeibare grondstoffen van derden;
6. Inname van verpakkingen met (gevaarlijk) afval, die niet meer normaal gelegeed kunnen worden.

Ad 1) Bewaren van producten en stoffen tanksanering en olie-afscheimers

Wubben Noord B.V. is actief op het gebied van tankreiniging, tanksanering (incl. vrijkomende verontreinigde grond) en emballageverwerking, het reinigen van olie-afscheimers en het schoonmaken van locaties i.v.m. olieverontreinigingen, eventueel bij een calamiteit.

De daarbij vrijkomende producten kunnen zijn :

- Opslagtanks en bijbehorend leidingwerk ;
- Restanten van aardoliedestillaten;
- Met restanten van aardoliedestillaten verontreinigd water;
- Sludges;
- Met olie verontreinigd schuim, schuimbeton, grond of puin (rond en uit de tanks).
- Bovenstaande stoffen en materialen zullen worden ingenomen en binnen de inrichting gesorteerd, opgeslagen en, na opbulken, worden afgevoerd naar een erkend verwerker.
- Sortering / overslag van de materialen/stoffen die potentieel bodembedreigend zijn, vindt plaats boven een vloeistofdichte verharding. Stoffen / materialen die niet potentieel bodembedreigend zijn worden boven een vloeistofkerende verharding op-overgeslagen/gesorteerd .
- De opslag vindt plaats in de daarvoor bestemde tanks, vaten, big – bags of stellingen. De opslag van (verontreinigde) grond vindt plaats op een vloeistofdichte verharding of in afsluitbare containers boven een vloeistofkerende verharding. Deze opslagvoorzieningen zijn vloeistofdicht en bestand zijn tegen de opgeslagen (vloeistof)stoffen en worden opgeslagen boven een vloeistofdichte vloer/lekbak (inhoud: grootste emballage + 10% overige emballage).
- Voor de locaties van de voornoemde activiteiten wordt verwezen naar de plattegrondtekening milieu
- Voor de acceptatie- en verwerkingsprocedure van bovengenoemde materialen verwijzen we naar het acceptatiebeleid





Ad 2) Bewerken en schoonmaken van tanks en emballage met productresten

De emballage bestaat uit kunststof of stalen cans en vaten (inhoud 5 tot 200 liter), IBC vaten (inhoud 300 tot 3.000 liter), big bags, kratten, dozen en andere verpakkingsmiddelen.



Figuur 3 voorbeelden van emballage / vaten can's

Ingenomen emballage wordt, na tijdelijke opslag, behandeld om ofwel als verpakking hergebruikt te kunnen worden of om als afval te kunnen worden verwerkt (e.e.a. afhankelijk van de (on)mogelijkheid tot reiniging van de verpakking) en hergebruiksmogelijkheden.

De ingenomen emballage kan productresten bevatten. Verpakkingen welke naar schatting minder dan 5% productresten bevatten worden als leeg aangemerkt.

Wubben Noord hanteert acceptatievoorwaarden welke voorafgaand aan de levering aan de ondoener kenbaar gemaakt worden, zoals weergegeven in het acceptatiebeleid (zie bijlage)

De acceptatie van de verpakkingen vindt plaats bij het laden bij de ondoener ingeval Wubben Noord de verpakkingen zelf ophaalt (inzamelen) of bij het lossen op de inrichting van Wubben Noord, indien door de klant zelf of door derden wordt aangeleverd.

De restanten die vrijkomen bij het bewerken van de emballage worden, indien geen nuttige toepassing voorhanden is, als afval afgevoerd naar erkende verwerkers.

Het behandelen van de vuile emballage bestaat uit het grondig legen d.m.v. schrapen, uitzuigen, uitlekken e.d., het voorspoelen, waarbij met zo weinig mogelijk spoelmiddel de laatste resten worden opgevangen en daarna het wassen van de emballage met koud of warm water waaraan eventueel een zeep (dreft of Imbelit UWA) of oplosmiddel (petroleum



of gasolie) is toegevoegd. Het behandelen van de vuile emballage vindt in pandig plaats, boven een vloeistofdichte verharding.

Bij het behandelen van de te reinigen emballage wordt gesorteerd op producteigenschap en batch-gewijs gewerkt zodat er geen vermenging van stoffen kan optreden.

Direct na het opvangen in een UN gekeurde opslag/transportverpakking worden de stoffen opgeslagen, waarbij de stoffen naar hun aard gescheiden worden opgeslagen en geëtiketteerd.

De schone verpakkingen zullen worden gelost in afwachting van afvoer als handelsproduct of afval waarbij de samengestelde verpakkingen zullen worden gescheiden in zo goed mogelijk herbruikbare afvalstromen (kunststof, hout, metalen, papier).



Figuur 4 Transport emballage



Figuur 6 reiniging emballage

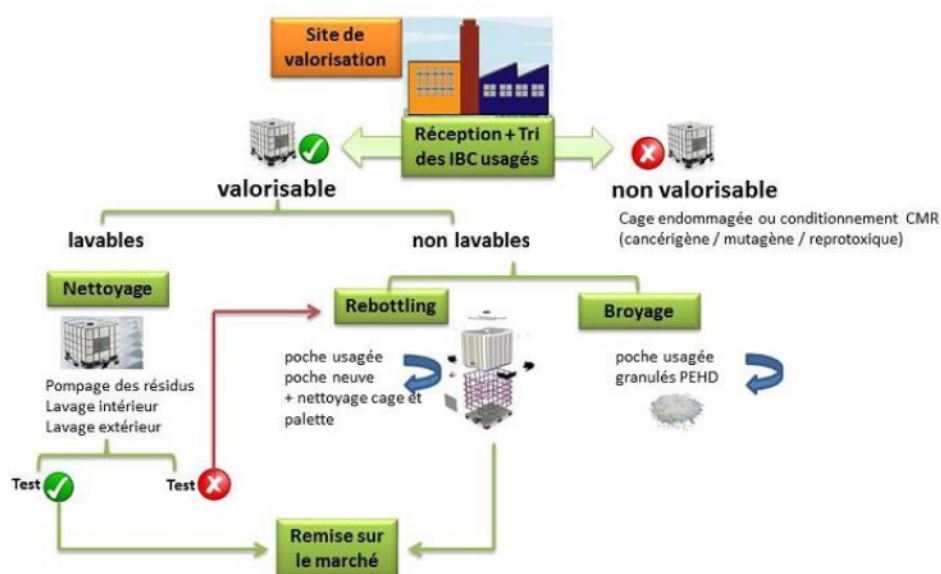


Figuur 5 spoellokaal te reinigen emballage (voorbeeld)

Indien de emballage niet voor hergebruik in aanmerking komt, zal de verpakking dusdanig schoongemaakt worden dat gevaarlijke en /of schadelijke productresten zijn verwijderd waardoor het materiaal ingezet kan worden voor recycling. Het overgebleven verpakkingsmateriaal zal dan gesorteerd op soort en kwaliteit, zo milieugunstig en economisch verantwoord mogelijk worden afgevoerd. De daarbij vrijkomende stromen zijn:



- Vuil kunststof → naar de verbranding (energieterugwinning)
- Schoon kunststof → naar de kunststof recyclingindustrie (hergebruik als grondstof)
- Pallet en verpakingshout → naar de houtverwerkers (hergebruik als spaanplaat) of verbranding (energieterugwinning)
- Metalen → naar metaalrecyclingsbedrijven / schrootverwerkende industrie (hergebruik als grondstof)
- Overige emballage (glas e.d.) → mits voldoende volume, zoveel mogelijk naar soort gescheiden afgevoerd naar erkende verwerkers tbv hergebruik / verwerking. Anders bij restafval afgevoerd naar erkende verwerkers.



Figuur 7 illustratie recycling van IBC tanks



Figuur 8 lege gereinigde / geperste vaten en gaaskratten (ibc tanks verwijderd)

Stalen tanks

Aangevoerde tanks, die nog niet schoongemaakt zijn zullen op de vloestofdicht losplaats worden gereinigd. Dit zullen voornamelijk kleinere (tot ca.3.000 liter) olietanks zijn zonder mangat, die niet op locatie kunnen worden gereinigd en moeten worden opgeknijpt / gezaagd alvorens te reinigen. Ook met al dan niet verontreinigd zand of schuim gevulde



tanks zullen binnen de inrichting worden opengemaakt en gereinigd. Het open maken (knippen) / open zagen gebeurt in pandig boven een vloeistofdichte vloer.



Figuur 9 aankomst + lossen van een tank



Figuur 10 open knippen/ zagen tank



Figuur 11 gereinigde / gespoelde tanks in afwachting naar afvoer metaalrecycling





Ad 3) Opslag van (gevaarlijke) afvalstoffen

Opslag van afvalstoffen, die vrijkomen bij het legen, verwerken en reinigen van ingenomen emballage en tanks vindt plaats in de reeds eerder onder ad 1 en 2 genoemde tanks, vaten en big bags op (vloestofdichte) verhardingen e.e.a. conform de reeds aangehaalde PGS normen. Deze opslagvoorzieningen zijn vloestofdicht en bestand zijn tegen de opgeslagen (vloei)stoffen en worden opgeslagen boven een vloestofdichte vloer/lekbak (inhoud: grootste emballage + 10% overige emballage).

- Vloestofdichte verhardingen bestaan uit beton; sterkte B35 milieuklasse 5d en zijn voor vloestofdichtheid gecertificeerd conform SIKB AS6700.
- De losplaats voor de tankwagen is vloestofdicht beton, afwaterend op een goot welke is aangesloten op een olie-afscheider.
De opslagtanks staan in een vloestofdichte betonnen bak van voldoende inhoud. Boven de tanks is een overkapping aanwezig. Het betreft de volgende opslagvoorzieningen
 - o 2 x 30 m³ voor OWS sludge;
 - o 2 x 30 m³ voor gasolie;
 - o 1 x 80 m³ voor olie-watmengsels;
 - o 1 x 5 m³ voor diesel
 - o 1 x vloestofdichte RVS lekbak om het sediment uit de vacuüm auto's te spoelen.
- Hemelwater ter plaatse van opslagtanks wordt uit de bak gepompt, en via de olie-afscheider naar het riool afgevoerd. Informatie over de vloeren en Obas installatie is opgenomen als bijlage 8 en 9.
- Binnenkomende emballage waarin gevaarlijk afval heeft gezeten of emballage met aanhangende productresten aan de buitenkant worden opgeslagen op een vloestofdichte betonverharding, die is afgeschermd voor hemelwater (in de loods of onder afdak). Deze vloestofdichte verharding heeft geen afwatering naar het riool.
- Binnenkomende emballage, waarin overig gevaarlijk afval heeft gezeten, wordt opgeslagen op een vloestofdichte betonverharding welke afwatert via de olie-afscheider naar het riool.
- Binnenkomende emballage waarin niet gevaarlijk afval heeft gezeten alsmede schone emballage of emballage met inerte producten zoals uitgeharde lijmresten kunnen worden opgeslagen op het verharde buitenterrein.
- De werkvloeren in de bedrijfshal zijn van vloestofdicht beton en hebben geen afwatering naar buiten. De inpandige spoelplaats beschikt wel over een opvang van spoel- en lekwater.





Figuur 12 illustratie tank pit (wordt gerealiseerd onder overkapping service station)



Figuur 13 tank-/spoelwagens Wubben Noord BV

Ad 4) Stalling, wassen, tanken en klein onderhoud transportmiddelen / materieel

De bij de activiteiten te gebruiken vrachtwagens en interne transportmiddelen zullen gestald worden op het buitenterrein of in de bedrijfshal. Het betreft hier de tankwagens, de bakwagens en intern transportmateriaal zoals heftrucks e.d.. Het materieel wordt voorzien van brandstof door een eigen dieselolie-tank (aanwezig op service station). Voor heftrucks die op LPG rijden worden enkele gasflessen in voorraad gehouden onder de overkapping voor de kleinere tanks/vaten.

Transportmiddelen en gebruikt materieel dat vies is geworden zal gewassen worden boven de vloestofdichte vloer van het service-station.

Het klein onderhoud zal voornamelijk bestaan uit het uitvoeren van kleine reparaties en aanpassingen en wordt uitgevoerd in de bedrijfshal op een vloestofdichte vloer. Het





reguliere onderhoud van de vrachtwagens en heftruck e.d. is uitbesteed aan een dealer / gespecialiseerd onderhoudsbedrijf.

Ad 5) Inname, opbulken, opslag van (afval)stoffen

In toenemende mate is vanuit opdrachtgevers behoefte aan een 'totaal'-pakket. Dat betekent dat aan Wubben Noord B.V. vaak gevraagd wordt bij opdrachtgevers bijvoorbeeld naast het emballageafval ook de afvoer van de inhoud van de in de emballage opgeslagen stoffen te verzorgen.

Het gaat bijvoorbeeld om productrestanten zoals synthetische, dierlijke en/of plantaardige oliën en vetten.

Daarnaast kan het gaan om handelsrestanten (grondstoffen) waarvoor opdrachtgevers (tijdelijk) geen opslagcapaciteit hebben en/of uit een productprogramma van een opdrachtgever worden geschrapt. Wubben Noord slaat dergelijke grondstoffen tijdelijk op (in bewaring houden) of koopt deze van de opdrachtgever over en verhandelt deze vervolgens zelf. Deze opslagvoorzieningen zijn vloeistofdicht en bestand zijn tegen de opgeslagen (vloeistof)stoffen en worden opgeslagen boven een vloeistofdichte vloer/lekbak (inhoud: grootste emballage + 10% overige emballage).

Tenslotte kan het gaan om van opdrachtgevers afkomstige afgedankte partijen emballage, waarvoor Wubben Noord de afvoer en verwerking verzorgd. Het kan daarbij om zowel schone emballage gaan (bijvoorbeeld omdat een product een nieuwe verpakking krijgt en de magazijn voorraad 'oude verpakking' moet worden afgevoerd). Maar het kan ook gaan om verontreinigde emballage, zie daarvoor de uitleg hieronder bij 'ad 6'.

Ad 6) Inname van verpakkingen met inhoudsrestanten (niet leeg)

Zolang Wubben Noord zich bezighoudt met het verwerken van verpakkingen komt het regelmatig voor dat er verpakkingen worden aangeboden die niet geheel leeg zijn.

Het betreft dan vaak uitgeharde of ingedroogde restanten die niet meer 'normaal' (uitlekken/schrappen) uit de verpakking te krijgen zijn. Deze verpakkingen moeten nu als geheel worden aangeboden aan een verwerker van de afvalstoffen die erin zitten maar deze kunnen vaak niet de aangeboden verpakking hanteren.

Wubben Noord zal deze verpakkingen innemen, zodat de restanten kunnen worden omgepakt in hanteerbare eenheden, die wel door een eindverwerker kunnen worden ingenomen.



Figuur 14 afvoer naar verwerker / inzamelaar



Ondersteunende activiteiten / faciliteiten / Nevenactiviteiten

In de bedrijfshal van Wubben Noord B.V. staan enkele machines die gebruikt worden om metalen te bewerken (afkortzaag, slijpmachines, lasapparatuur, snij-machines, boormachines etc). Deze machines worden gebruikt om emballage te demonteren/ontmantelen, maar wordt ook gebruikt voor beperkt onderhoud/herstel van het eigen machinepark van Wubben Noord B.V..

Verder is er een kantoorruimte aanwezig van waaruit de organisatie wordt aangestuurd en waar een kantine, toiletten, keukentje en spreekkamers en werkruimte's zijn ondergebracht.

Materieel

- Voor de uitvoering van de activiteiten worden ondermeer kranen, heftrucks, en vrachtwagens (van Wubben Noord B.V. zelf en van externe transporteurs) ingezet.
- Voor de sortering en be- verwerking worden ondermeer hydraulische scharen, snijapparatuur, slijptollen, reprozaag, een knipschaar diverse elektrische handgereedschappen en een maalmolen (schredder), pompen om olie/waterstromen te sturen, ingezet.
- het knippen, zagen en snijden van tanks gebeurt in pandig
- Verder worden diversen w.o. handgereedschap lucht / elektrisch voor het demonteren van verpakkingen en tanks gebruikt;
- De aan- en afvoer geschied per as.

2.3. Capaciteit van de inrichting

Aantal medewerkers

Bij het bedrijf zijn momenteel circa 14 medewerkers werkzaam. Wubben Noord B.V. verwacht op termijn door te kunnen groeien naar circa 20 medewerkers.

Productie en verwerkingscapaciteit

Hieronder is een inschatting gegeven van de verwachte hoeveelheden te verwerken afvalproducten per jaar (jaardoorzet).

De opslagcapaciteit is afgestemd op de verwachte maandelijkse ontvangst. Er kan dan een maand opgebouwd worden alvorens te moeten afvoeren naar verwerkers. Indien de opslagcapaciteit niet voldoende is zal Wubben Noord B.V. uitwijken naar andere erkende bedrijven die dergelijke stoffen mogen opslaan. Het bedrijfsterrein is van voldoende grootte om een eventuele uitbreiding in de toekomst te kunnen realiseren op eigen terrein.

Soort afval	Jaarcapaciteit in ton (doorzet)	Maximaal in opslag in ton (op enig moment)
Afval olie	1500	60
Afvalwater	5000	150
Bijtende stoffen	150	15
Boor- en snijolie	125	5
Brandbare vloeistoffen / oplosmiddelen	150	15
Chemicaliën*	75	5
Diesel en gasolie	1000	100
Grond, KL industrie	250	50
Koelvloeistof	100	10
Kunststof afval	1500	250





Oliehouden afval (vast)	300	30
Overig afval	1000	100
OVS (olie/water/slib)	2500	150
Productresten	1500	50
Schroot tanks –vaten (ijzer/staal)	5500	750
Verf/lijm/polymeren	2000	250
Waterige wasvloeistof	1500	75
Zand met olie	1000	50
Afval uit eigen proces		
OBAS	100	Inhoud putten / obas
Bedrijfsafval	100	2
TOTAAL	25.350	2.117

De hoeveelheden 'maximaal opgeslagen' worden op enig moment nooit voor alle stoffen tegelijk bereikt. In de praktijk zijn de hoeveelheden aanmerkelijk lager en zijn deze afwisselend aanwezig binnen de inrichting. De maximale hoeveelheden zijn per stof opgenomen om aan te geven in welke omvang een stof binnen de inrichting aanwezig kan zijn. De theoretische opslagcapaciteit van de inrichting zal dus nooit worden bereikt.

De bij emballage verwerking vrijgekomen chemicaliën, zoals in bovenstaande tabel vermeld (met sterretje*), kunnen worden onderverdeeld in de volgende gevarenklassen volgens VLG/ADR:

1	explosief	6	schadelijke/giftige stof
2	gassen	7	radioactieve stof
3	brandbare vloeistof	8	bijtende stof
4	brandbare vaste stof	9	niet geclassificeerd gevaarlijk afval
5	brandbevorderende stof		(polymeren/lijmen/harsen e.d.)

De aanwezige opgeslagen chemicaliën, brandbare afvalstoffen en gevaarlijke stoffen vindt gescheiden van elkaar plaats (in afzonderlijke opslagvoorzieningen). Per opslagvoorziening/compartment is < 10 ton opgeslagen.

Voor een overzicht van productresten, die binnen de inrichting van Wubben Noord BV worden op- en overgeslagen, verwijzen we naar het afvalstoffen overzicht (euralcode's).

Tijden:

- De inrichting is geopend van 6.00 tot 19.00 uur.
- De werkelijke bedrijfstijd, opening voor derden en in werking zijn van de verschillende installaties is van 7.00 tot 17.00 uur.
- Op zaterdag is de inrichting incidenteel geopend van 8.00 tot 13.00 uur (schoonmaak en onderhoud).
- In de perioden van 5.00 tot 7.00 en 17.00 tot 20.00 uur zal personeel de inrichting binnenkomen, c.q. verlaten.
- Tevens is het mogelijk dat in de avond- en nachtperiode (tussen 19.00 en 23.00 uur en tussen 4.00 en 7.00 uur) er een enkele vrachtwagen de inrichting bezoekt of verlaat.

Voor de akoestische gevolgen van het inwerken zijn van de verschillende onderdelen verwijzen wij gemakshalve naar het akoestisch onderzoek (zie bijlage)





2.4. Installaties binnen de inrichting

Voor de uitvoering van de bedrijfsprocessen beschikt Wubben Noord B.V. over diverse faciliteiten, installaties, apparatuur hulp en transportsystemen. Dit wordt in deze paragraaf beschreven.

Algemene uitrusting

- Voor de uitvoering van de activiteiten wordt de bestaande bedrijfshal en het verharde buitenterrein gebruikt. Er wordt een nieuw kantoor en overkapt servicestation, alsmede nieuwe was- en spoelplaatsen gerealiseerd.
- Op het bedrijfsterrein worden bovengrondse tanks opgesteld om tijdelijk vloeistoffen in op te slaan. Tevens vindt opslag plaats in vaten, can's en containers.
- Voor de logistieke uitvoering van de activiteiten worden ondermeer heftrucks en vrachtwagens (van Wubben Noord B.V. zelf en van externe transporteurs) ingezet.
- Voor de demontage en be- verwerking van de emballage worden ondermeer hydraulische scharen, reprozaag, snij-apparatuur, slijptollen, een knipschaar, diverse elektrische handgereedschappen, een pers en maalinstallatie ingezet, waarbij het knippen, zagen en snijden van tanks in pandig plaatsvindt.
- Voor opslag en transport van afvalstoffen wordt gebruik gemaakt van containers, vaten, ca's en tanks. De inhoud van deze opslag- en transportmiddelen variëren tussen de 20L en 50 m³. Deze opslagvoorzieningen zijn vloeistofdicht en bestand zijn tegen de opgeslagen (vloeistof)stoffen en worden opgeslagen boven een vloeistofdichte vloer/lekbak (inhoud: grootste emballage + 10% overige emballage).
- Voor registratie van ingaande en uitgaande (afval)stoffen wordt gebruik gemaakt van een geautomatiseerde weegbrug op eigen terrein.
- Het bedrijfsterrein is voorzien van een deels vloeistofdichte en deels vloeistofkerende terreinverharding

2.4.1 Installatie tbv tankreiniging en inzameling vloeistoffen/slurry's

Voor de tankreiniging en inzameling van ows materiaal op locatie beschikt Wubben Noord over diverse vacuümwagens welke ook ingezet wordt bij tankreiniging binnen de inrichting. Ingenomen stoffen worden gelost in de daarvoor bestemde tanks. Dit geschied door een op de wagens gemonteerde druk/vacuümpomp. Ook het overpompen van grotere hoeveelheden vloeistof wordt met de pomp op de tankwagens verzorgd. Deze tankwagens voldoen aan de daarvoor gestelde eisen en worden jaarlijks gekeurd door de rijksdienst voor het wegverkeer. Voor het wegpompen van het spoelwater uit de spoelplaats voor emballage is een vaste pomp geïnstalleerd.





afbeelding 15 vacuumwagen



2.4.2 Tank pit / tankpark onder afdak

Voor de opslag van vloeistoffen is een tankenpark binnen een vloeistofdichte tankpit.

De tankpit is opgesteld onder de overkapping van het service-station. Er staan 5 tanks rechtstandig opgesteld en 1 horizontaal.

Verder is er een vloeistofdichte bovengrondse RVS spoelbak aanwezig met een inhoud van ca. 19.000 liter om het sediment uit de vacuüm auto's te spoelen. Een afbeelding van deze spoelbak is hiernaast weergegeven.

De tanks en spoelbak maken onderdeel uit van een periodiek inspectieprogramma tbv het bewaken van de vloeistofdichtheid.



In de tabel hieronder is aangegeven welke tanks aanwezig zijn op de tank-pit t.w.:

tanknr	Inhoud tank	Type vloeistof – inhoud
Tank 1	80.000 liter	vuil water / olie sludge
Tank 2	30.000 liter	vuil water / olie sludge
Tank 3	30.000 liter	gasolie laagzwavelig
Tank 4	30.000 liter	gasolie vuil en of hoogzwavelig
Tank 5	30.000 liter	buffertank voor ingenomen OWS stromen (in een aparte vloeistofdichte tankpit)
Tank 6	5.000 liter	diesel (horizontaal)
Bovengrondse RVS spoelbak	19.000 liter	Olie – waterfractie / sediment uit de vacuüm auto's

De opslag van (vuile) olie in tanks zullen voldoen aan de rechtstreeks werkende voorschriften uit paragraaf 3.4.9 van het Activiteitenbesluit en de Activiteitenregeling milieubeheer (PGS 30).



Uit tank 3 en 4 kan olie getapt worden welke gebruikt wordt bij het spoelen van vaten en tanks waarin dikkere soorten olie gezeten hebben zoals motorolie en afgewerkte olie. De tanks zijn voorzien van een brandwerende beschermklaag en een beschermklaag die bestand is tegen de inwerking van de in de tanks opgeslagen stoffen. Voor de tanks is een tankcertificaat en installatie aanwezig.

Voor eigen gebruik is tank 6 is aangesloten op een dieselpomp tbv aflevering aan eigen materieel.

Informatie over de tanks is opgenomen als bijlage 7.



afbeelding 16 illustratie tank-pit (voorbeeld). Bij Wubben Noord B.V. worden de tanks onder een overkapping geplaatst

Verder wordt gebruik gemaakt van de volgende hulpsystemen die binnen de inrichting aanwezig zijn;

- Een spoelplaats voor het schoonmaken van emballage is in een separaat gedeelte van de bedrijfshal ingericht. Boven de spoelplaats is een luchtafzuiginstallatie aanwezig. In de spoelplaats is een vloeistofdichte vloer met opstaande rand (dorpel) aanwezig.
- Er is een mobiele vacuümpomp aanwezig om productresten uit de verpakkingen te zuigen en in transportverpakkingen (vaten) te verpompen. Slangen, pompen en opvangvoorzieningen zijn vloeistofdicht uitgevoerd.
- Een installatie voor het vullen / aftappen van vaten. De ruimte waar de vul-aftapinstallatie is opgesteld is afgeschermd door een brandwerende scheidingswand en de vloer is vloeistofdicht. Onder de vul-aftapinstallatie is een opvangbak/lekbak aanwezig.
- Er is een hogedrukpomp voor het spoelen van de vaten.
- Er is een luchtcompressor om de vaten te kunnen openen dmv luchtgereedschap gebruikt.
- Er is een een geluidgedempt aggregaat aanwezig die zo nu en dan voor korte duur kan worden ingezet om te voorzien in extra elektra tbv aandrijving van incidenteel





gebruikte afwijkende machines op het terrein (bijvoorbeeld een persinstallatie of zware pomp)

- Een shredder om het kunststofafval afkomstig van (de demontage van) gereinigde niet meer te gebruiken tanks / vaten / jerrycans te verkleinen.
- Gasgestookte heaters in de bedrijfshal (worden uitsluitend gebruikt bij aanhoudende kou),
- 2 systemen voor de opvang en het laten bezinken van slib (slibvangput) met daaraan gekoppeld olie-afscheiders en coalsentie-filters voor de behandeling van afvalwater dat naar het riool wordt afgevoerd. 1 systeem bevindt zich op het service-station en de andere naast de opslagplaats van IBC-tanks / vaten.





3. Juridische gegevens

3.1 Eerder verleende vergunningen en ingediende meldingen in het kader van de Wet milieubeheer

Wubben Noord B.V. is een bedrijf met een lange historie waar in het verleden diverse (milieu)vergunningen voor zijn verleend. Aangezien het een verhuizing van een bestaande locatie (Gasselternijveen) naar een nieuw adres (Aziëweg 14 Assen) betreft, dient de nu aangevraagde situatie beschouwd te worden als 'oprichting' in de zin van de Wabo/Wet Milieubeheer. De locatie aan de Aziëweg 14 Assen betreft een locatie waarvoor in het verleden niet eerder een vergunning is verleend voor vergelijkbare activiteiten als Wubben Noord B.V. ontplooit.

3.2. Soort aanvraag / melding

De aanvraag / melding betreft:

- ☒ een aanvraag / melding voor het oprichten en in werking hebben van de inrichting (*oprichtingsvergunning*);
- ☐ een aanvraag / melding voor het veranderen van de inrichting en het in werking hebben van die verandering (*veranderingsvergunning*);
- ☐ een aanvraag / melding voor een nieuwe, de gehele inrichting omvattende vergunning, in verband met een verandering van de inrichting, waarvoor al eerder een vergunning is verleend (*revisievergunning*);
- ☐ een aanvraag / melding voor het veranderen van een gedeelte van de inrichting waarvoor al eerder een vergunning is verleend (*deelrevisievergunning*);
- ☐ een aanvraag / melding voor een beperkte tijdsduur, namelijk voor de duur van : ... jaar (max. 5 jaar)

Relatie met Omgevingsvergunning Beperkte Milieutoets:

- 3.2.1 Is er voor de activiteiten ook een Obm nodig ☒ Nee ☐ Ja
- *Voor IPPC inrichtingen is geen Obm vereist*

3.3. Coördinatie en afstemming overige vergunningen

3.3.1. Vindt nieuwbouw of vinden bouwkundige wijzigingen plaats? ☐ Nee

- ☒ Ja
 - *Kantoor; voor het nieuwe kantoor is reeds een bouwvergunning verleent. De bouw ervan is inmiddels in uitvoering.*
 - *Servicestation:*
Er wordt een overkapt servicestation gerealiseerd centraal op het buitenterrein. De overkapping krijgt een afmeting van 25 x 25 meter en wordt circa 8 meter hoog. Het betreft een overkapping die wordt gedragen door een staalconstructie. De overkapping is bedoeld om hemelwater tegen te gaan.
 - *Overkapping tbv opslag, sortering en demontage kleinere emballage (vaatwerk / IBC's, kleinere tanks, jerrycans, drums e.d.) :*
Er wordt een blokkenwand met een overkapte opslag en verwerkingsplaats gerealiseerd langs een gedeelte van de noordelijke terreingrens. Deze krijgt een afmeting van ca 40 x 10 meter. Het dak wordt circa 5 meter hoog en loopt licht hellend af. De wanden (achterwand en 1 zijwand) worden opgetrokken uit stapelbare betonelementen (zogenoemde legoblocks, kleur grijs) tot circa 3 meter hoog. Hierboven komt (tot aan de dakrand) windbreekgaas. De blokkenwand wordt geplaatst op de vloer. De overkapping wordt ondersteund door een staalconstructie.





Beide bouwwerken betreffen omgevingsvergunningplichtige bouwwerken. De vergunningplichtige onderdelen voor de activiteit 'bouwen', worden tegelijk met het milieudeel aangevraagd.

3.3.2 Wordt afvalwater geloosd op het oppervlaktewater waarvoor een vergunning ingevolge de Waterwet noodzakelijk is? ☒ Nee ☐ Ja

- *Hoewel er wel water verbruikt wordt en er ook verontreinigd afvalwater vrijkomt, zal het op het vuilwaterriool te lozen afvalwater, voldoen aan de regels van het activiteitenbesluit. milieubeheer. Een Waterwetvergunning is niet nodig.*
- *Afvalwater dat zodanig verontreinigd is dat het niet voldoet aan de lozingseisen van het activiteitenbesluit, wordt vanuit de opvangtankspuiten afgezogen en per as afgevoerd naar erkende verwerkers.*
- *Lozingen op het oppervlaktewater zijn niet aan de orde, een Waterwetvergunning daarvoor is dan ook niet nodig.*

3.3.3 Voldoet de aangevraagde situatie aan het ter plaatse geldende bestemmingsplan ? ☒ Nee ☐ Ja

- *Het perceel valt binnen de grenzen van het bestemmingsplan "Bedrijventerrein Noord". Op dit perceel geldt de bestemming; 'Bedrijventerrein' met de functie aanduiding 'bedrijven tot en met categorie 3.2' (artikel 4): (bedrijven die zijn genoemd in bijlage 1 Staat van bedrijfsactiviteiten onder de categorieën 1 tot en met 3.2.) In beginsel passen de activiteiten van Wubben Noord B.V. in het bestemmingsplan.*
- *Aangezien Wubben Noord B.V. een capaciteit heeft om meer dan 50 ton afval per dag op-over te slaan, valt het bedrijf binnen de activiteitomschrijving in kolom 1 van de onderdelen C en D, bijlage besluit Mer. De activiteiten van Wubben Noord B.V. zijn m.e.r. beoordelingsplichtig. Het bestemmingsplan sluit m.e.r. (beoordelings)plichtige bedrijven specifiek uit, in artikel 4.1 onder 4 van de bestemmingsplanregels. Op dit onderdeel is de aanvraag dus strijdig met het bestemmingsplan.*
- *Het college van B&W van gemeente Assen is bereid af te wijken van het bestemmingsplan als uit de m.e.r. beoordeling blijkt dat er geen nadelige milieugevolgen optreden en de bedrijfsactiviteiten van Wubben Noord vallen binnen of vergelijkbaar zijn met een categorie 3.2. Hiervoor is een ruimtelijke onderbouwing opgesteld dat bij de aanvraag is gevoegd. Het verzoek om af te wijken van het bestemmingsplan maakt dan ook deel uit van de aanvraag*
- *Ten aanzien van de bouwregels voldoet de bestaande bebouwing aan het bestemmingsplan. De nieuw voorziene bouwwerken (overkappingen en brandscheidende muur) kunnen ook binnen de bouwregels worden gerealiseerd. Wellicht dient voor de blokkenwand langs een gedeelte van de noordelijke perceelsgrens nog een ontheffing te worden verleend met het oog op de voorgenomen afstand van het bouwwerk tot aan de erfgrs.*

3.4 IPPC, GPVB, BREF & MER-TOETS

Is de inrichting IPPC / RIE en MER-beoordelings plichtig ?

IPPC / GPVB

- *De maal/verkleininstallatie (kunststof vaatwerk) heeft een capaciteit van minder dan 50 ton per dag en is daardoor niet aan te merken als IPPC installatie.*





- De maximaal aanwezige hoeveelheid gevaarlijke afvalstoffen (afvalstoffen aangeduid met een sterretje * bij de Euralcode), bedraagt op enig moment meer dan 50 ton. Voor de opslag van de hoeveelheid gevaarlijke stoffen is de IPPC van toepassing.
- De aangevraagde activiteiten worden niet genoemd in bijlage I van de EG-richtlijn inzake geïntegreerde preventie en bestrijding van verontreiniging (richtlijn nr. 2008/1/EG). De onderhavige inrichting bevat dus geen zogenaamde 'gpbv-installatie'.
- Bij het bepalen van de beste beschikbare technieken is aansluiting gezocht met de van toepassing zijnde Nederlandse informatiedocumenten.
- De relevante onderdelen van de IPPC checklist is ingevuld en als separate bijlage aan de aanvraag toegevoegd.

Richtlijn Industriële Emissies (RIE)

- Op 6 januari 2011 is de Richtlijn Industriële Emissies (RIE) in werking getreden. De RIE is een Europese richtlijn waarin herziening van o.a. de 'Integrated Pollution Prevention and Control' (hierna IPPC-richtlijn) is vastgelegd. Op dit moment is de richtlijn nog niet (volledig) geïmplementeerd. Het beoogde doel van de herziening is de verdere bestrijding van industriële emissies
- In de RIE zijn de toepassingsgebieden van zeven richtlijnen overgenomen en op enkele punten uitgebreid. De activiteiten van de inrichting worden niet primair genoemd in het toepassingsgebied.

MER plicht

- Het voornemen van Wubben Noord B.V. is om de activiteiten te verhuizen naar een nieuw op te richten inrichting. Het oprichten, wijzigen of veranderen van een inrichting die genoemd is in de C- en D-bijlage van het Besluit m.e.r. is een handeling waarop een m.e.r.-(beoordelings)plicht van toepassing kan zijn. De volgende vraag is of de activiteiten uit onderdeel C- of D van Besluit m.e.r. de bijbehorende (indicatieve) drempelwaarden overschrijden. Hieronder wordt daar op ingegaan.

Onderdeel C Besluit m.e.r.

- De activiteiten/handelingen zijn niet genoemd in onderdeel C van Besluit m.e.r.. Dit onderdeel is niet van toepassing.

Onderdeel D Besluit m.e.r.

- Voor het be- verwerken van afvalstoffen binnen categorie D18.1 van onderdeel D van het Besluit m.e.r., kan eveneens sprake zijn van een mer-plicht. Indien het gaat om de oprichting, wijziging of uitbreiding van een installatie voor de verwijdering van afval met een verwerkingscapaciteit van meer dan 50 ton per dag.



- *De activiteiten van Wubben Noord B.V. hebben betrekking op deze activiteiten. Er worden meer dan 50 ton afvalstoffen per dag op en overgeslagen en gesorteerd (be-verwerkt). Er is derhalve op grond van onderdeel D sprake van een Mer-beoordelingsplicht. Er is een vormvrije mer beoordeling toegevoegd aan de aanvraag.*
- *De aanvraag vormt geen 'kader' voor de in kolom 4 genoemde mogelijke toekomstige m.e.r.-plichtige activiteiten uit onderdeel D van Besluit m.e.r.. Immers worden de activiteiten reeds gedekt door het vigerende bestemmingsplan. Om die reden is er dus geen sprake van een plan-m.e.r plicht.*
- *Verder kan gesteld worden dat de aangevraagde activiteiten:*
 - *geen aanzienlijke milieugevolgen op de omgeving veroorzaken en*
 - *niet zijn gelegen in de nabijheid van een voor milieugevolgen gevoelig gebied;*
- *Daarnaast is er geen sprake van cumulatie met andere projecten, die gevolgen hebben voor een in de nabijheid gelegen voor milieugevolgen gevoelig gebied.*
- *Voor de inrichting hoeft derhalve geen uitgebreide milieueffectrapportage of milieueffectbeoordeling te worden opgesteld.*
- *In de provinciale milieuverordening zijn geen aanvullende activiteiten opgenomen waarvoor de m.e.r.-beoordelingsplicht geldt.*



4. Milieu-aspecten

4.1. Bodem

4.1.1. Is voor de inrichting een bodemrisico-analyse overeenkomstig de Nederlandse Richtlijn Bodembescherming bedrijfsmatige activiteiten (NRB) uitgevoerd? ☐ Nee ☒ Ja

- Zie tabel na vraag 4.1.2

4.1.2. Vinden er bodembedreigende activiteiten plaats? ☐ Nee ☒ Ja,

er vinden (beperkt) bodembedreigende activiteiten plaats, deze worden hieronder nader toegelicht.

- Op de gedeelten van het buitenterrein en bedrijfshal, waar gewerkt wordt met potentieel bodembedreigende vloeistoffen worden vloeistofdichte vloeren aangelegd / zijn deze aanwezig.
- De resterende verhardingen zijn minimaal vloeistofkerend uitgevoerd.
- De vloeistofdichte vloeren zijn / worden voorzien van een VVV verklaring voor bewezen vloeistofdichtheid. Die vloeren voldoen aan de eisen van de Nederlandse Richtlijn Bodembescherming voor bedrijfsmatige activiteiten, categorie A.
- De kans op bodemverontreiniging is dan ook verwaarloosbaar.

bodembedreigende activiteiten	Frequentie van activiteit	voorziening / opslagwijze	contact met hemelwater mogelijk?	bodemrisicocategorie NRB
Lossen en inspectie van nog niet geaccepteerde partijen BRCL: 3.1.1.+ 3.1.2. + 3.1.3 ; CVM: I	Dagelijks enkele uren	Buiten op vloeistofdichte 'inspectie' vloer met PBV verklaring	Ja, maar wordt separaat opgevangen, gefilterd en afgevoerd op riool	A, verwaarloosbaar bodemrisico
Opslag en sortering geaccepteerde tanks en metaalhoudende reststoffen BRCL: 3.1.1.+ 3.1.2. + 3.1.3; CVM: I	Dagelijks doorlopend	In stortvak of containers op vloeistofdichte vloer met PBV verklaring op buitenterrein.	Ja, maar wordt separaat opgevangen, gefilterd en afgevoerd op riool	A, verwaarloosbaar bodemrisico
Stalling machines, materieel en voertuigen BRCL: 3.1.1.+ 3.1.2. ; CVM: I	Dagelijks	Buiten en in bedrijfshal boven vloeistofdichte vloer met PBV verklaring	nee	A, verwaarloosbaar bodemrisico
Aftappen van vloeistoffen uit emballage BRCL: 3.5. CVM: III	Dagelijks	Afzuigen vloeistofreservoirs zonder kans op mors en lekverliezen, boven vloeistofdichte voorziening	Nee	A, verwaarloosbaar bodemrisico





bodembedreigende activiteiten	Frequentie van activiteit	voorziening / opslagwijze	contact met hemelwater mogelijk?	bodemrisicocategorie NRB
Demontage emballage BRCL: 4.3.1. ; CVM: I BRCL: 4.3.2. ; CVM: II	dagelijks	Uitsluitend niet lekkende objecten, buiten boven vloestofdichte voorziening. Gecontroleerde afvoer hemelwater en; Aandacht voor opvang van vrijkomende stoffen.	Ja, alleen aan buitenzijde van object	A, verwaarloosbaar bodemrisico
Aftappen van vloeistoffen uit emballage BRCL: 3.5. CVM: III	Dagelijks	Afzuigen vloeistofreservoirs zonder kans op mors en lekverliezen, boven vloestofdichte voorziening	Nee	A, verwaarloosbaar bodemrisico
Tijdelijke opslag afgetapte vloeistoffen (afkomstig van demontage) BRCL: 1.2. ; CVM: III + IV BRCL: 3.3.2. ; CVM: III	Dagelijks	In bovengrondse tanks voorzien van aanrijdbeveiliging voor loads. De dubbelwandige tanks staan onder een overkapping boven een vloestofdichte voorziening en zijn voorzien van lekdetectie. De enkelwandige tanks staan daarbij ook nog in een lekbak. Periodieke controle / tankinspectie. Vanwege overkapping geen afvalwater.	nee	A, verwaarloosbaar bodemrisico
Opslag van vaste niet uitloogbare afvalstoffen afkomstig van demontage (kunststof vaatwerk e.d.) BRCL: 3.1.1.+ 3.1.2. ; CVM: I	Dagelijks	In containers en stortvakken boven een vloestofkerende voorziening.	ja	A, verwaarloosbaar bodemrisico
Opslag verontreinigde grond afkomstig van tanksaneringslocatie BRCL: 3.1.1.+ 3.1.2. + 3.1.3; CVM: I	Incidenteel	In afsluitbare dekselcontainer (bovenafdichting) of afgedekt / onder overkapping boven vloestofdichte vloer	nee	A, verwaarloosbaar bodemrisico
Bedrijfsriolering voor afvoer verontreinigd afvalwater (gedeelte tot slibvangput en olieafscheider) BRCL: 5.1.2.; CVM: III	Na (regen)bui	Vloestofdicht rioolstelsel ontworpen en aangelegd conform CUR/PBV 51 met PBV verklaring	Ja, maar wordt gezamenlijk afgevoerd in vloestofdicht rioolstelsel	A, verwaarloosbaar bodemrisico
slibvangput en olieafscheider BRCL: 5.1.2.; CVM: III	Na (regen)bui	Vloestofdicht uitgevoerd ontworpen en aangelegd conform CUR/PBV 51 met Komogeur PBV verklaring	Ja, maar wordt gezamenlijk afgevoerd in vloestofdicht rioolstelsel	A, verwaarloosbaar bodemrisico





bodembedreigende activiteiten	Frequentie van activiteit	voorziening / opslagwijze	contact met hemelwater mogelijk?	bodemrisicocategorie NRB
Opslag onverhoopt aangetroffen verontreinigingen BRCL: 3.1.1. + 3.1.2. ; CVM: I	incidenteel	In hal, in afsluitbare vloeistofdichte bak, op vloeistofdichte vloer met PBV verklaring	nee	A, verwaarloosbaar bodemrisico

Voor de tanks en IBC's met (gevaarlijke) afvalstoffen gelden geen regels m.b.t. keuringen of brandveiligheid omdat dit geen ADR stoffen zijn. Deze opslagvoorzieningen zijn uiteraard wel vloeistofdicht zijn en bestand zijn tegen de opgeslagen (vloeistof)stoffen. Opslag / opstelling vindt plaats boven een vloeistofdichte vloer/lekbak (inhoud: grootste emballage + 10% overige emballage).

De tanks en spoelbak maken onderdeel uit van een periodiek inspectieprogramma tbv het bewaken van de vloeistofdichtheid door onafhankelijke deskundige inspecteurs (lekdetectie, visuele inspectie/controle e.d.).

Algemene Toelichting:

Ter beperking van het bodemrisico van de bedrijfsactiviteiten geldt als uitgangspunt dat – onder reguliere bedrijfscondities - preventieve bodembeschermende voorzieningen en beheermaatregelen moeten zijn getroffen die in combinatie leiden tot een verwaarloosbaar bodemrisico (A) zoals omschreven in de NRB. Wubben Noord B.V. heeft maatregelen getroffen die zijn geclassificeerd als "vloeistofdichte en vloeistofkerende vloeren met een minimum aan gedragsvoorschriften". Uit de in bovenstaande tabel beschreven activiteiten blijkt dat met de te treffen voorzieningen en beheermaatregelen een verwaarloosbaar bodemrisico wordt bereikt. Het verwaarloosbare bodemrisico wordt o.a. bereikt door

- de aanwezigheid van een systeem van algemene zorg en visueel toezicht en instructies door het personeel met betrekking tot het voorkomen, signaleren, en opruimen van eventuele lekkages (met potentieel bodembedreigende vloeistoffen) en hoe te handelen bij calamiteiten.
- Periodieke inspecties en interne controles voor de goede werking en technische staat van de aanwezige bodembeschermende voorzieningen (incl. Inspectie van tanks, putten, riool e.d.)
- Door een goed onderhoud wordt voorkomen dat eigen machines en voertuigen (olie) lekken. Eventuele lekkages worden terstond opgeruimd met absorptiemiddel.
- Doordat er een vloeistofdichte of vloeistofkerende vloer aanwezig is, kunnen eventueel potentieel bodembedreigende stoffen niet gemakkelijk uitstromen naar de bodem (door invloed van hemelwater).

4.1.3. Is een nulsituatiebodemonderzoek uitgevoerd?

☐ Nee

☒ Ja

- In verband met de aankoop van het terrein is in opdracht van de verkopende partij (Hak) een bodemonderzoek uitgevoerd. Daarmee is er een actueel beeld van de locatie. Het resultaat van het bodemonderzoek is dat de bodem geschikt is voor het voortgezet gebruik als bedrijfsperceel.





4.2. Afvalwater

- 4.2.1. Wordt vanuit het bedrijf afvalwater geloosd ☐ Nee ☒ Ja
 Indien ja, waar wordt het afvalwater op geloosd? ☒ gemeentelijk riool (vuilwater)
☐ oppervlaktewater (schoonwater)
☐ bodem
☒ overig, nl afvoer per as naar erkende verwerker
- 4.2.2. Is het afvalwater uitsluitend afkomstig van de aanwezige sanitaire voorzieningen en derhalve vergelijkbaar met 'huishoudelijk afvalwater'? ☒ Nee ☐ Ja

Binnen de inrichting ontstaan op de volgende plaatsen waterstromen:

n r	Soort afvalwater	Eigenschappen en samenstelling	Wijze van afvoer
1	Hemelwater dak bedrijfshal + servicestation (schoon)	schoon hemelwater,	wordt opgevangen in bovengrondse buffertank en aangewend voor proceswater (spoelwater)
	Hemelwater overkapping langs noordelijke terreingrens	schoon hemelwater,	wordt afgevoerd op regenwaterriool
2	Huishoudelijk afvalwater	regulier huishoudelijk afvalwater	Wordt zonder voorzieningen afgevoerd op het vuilwaterriool
3	Hemelwater dat valt op verhard terrein waar op-overslag van verontreinigde emballage plaatsvindt	eventueel verhoogde concentratie metalen en oliefractie.	wordt opgevangen in bedrijfsrioolstelsel, en na olie- en benzineafscheider afgevoerd op het vuilwaterriool
4	Verontreinigd proceswater van: - Service station - Spoelplaats binnen - Spoelplaats buiten	slib en eventueel lage concentraties verontreinigingen	wordt opgevangen in bedrijfsrioolstelsel vervolgens naar een bovengronds berg-/bezinkbassin of tank gevoerd. Vervolgens in een tankwagen gezogen en afgevoerd per as naar erkende verwerker
5	Tankplaats (servicestation)	slib en eventueel verhoogde concentratie metalen en oliefractie.	wordt opgevangen in bedrijfsrioolstelsel vervolgens naar een bovengronds berg-/bezinkbassin of tank gevoerd. Vervolgens in een tankwagen gezogen en afgevoerd per as naar erkende verwerker
6	Hemelwater dat valt op 'overig' verhard terrein waar opslag en stalling van schone producten en voertuigen plaatsvindt	Nauwelijks vervuild hemelwater	wordt opgevangen in bedrijfsrioolstelsel, en na olie- en benzineafscheider afgevoerd op het vuilwaterriool

Ad 1)

Het hemelwater afkomstig van dakdelen (gebouwen) is schoon en wordt opgevangen en gebruikt in het productieproces, overtollig water wordt via overstort geloosd op regenwaterriool

Ad 2)

Het huishoudelijk afvalwater is qua hoeveelheid en samenstelling vergelijkbaar met een huishouden. Dit afvalwater wordt verder zonder specifieke voorzieningen geloosd op het gemeentelijk vuilwaterriool.

Ad 3)

Op een specifiek deel van het buitenterrein wordt verontreinigde emballage opgeslagen. Bij neerslag kan hemelwater in contact komen met de opgeslagen emballage. Hierdoor kan hemelwater enigszins met olie verontreinigd raken. Dit terreinwater wordt opgevangen in het bedrijfsriool en door een slibvangput en olie- en benzine-afscheider met coalisatiefilter geleid, waarna het wordt geloosd op het gemeentelijk vuilwaterriool..





Ad 4)

Er zijn een aantal verschillende procesafvalwaterstromen:

- *Bij het service station (onder de grootte overkapping) kan bij de lediging en spoelen van tankwagens een beperkte hoeveelheid verontreiniging vrijkomen. Deze worden door het stelsel van leidingen, in combinatie met vloeistofdichte vloeren en opvangputten opgevangen en vervolgens naar een bovengronds berg-/bezinkbassin of tank gevoerd. Vervolgens in een tankwagen gezogen en afgevoerd per as naar erkende verwerker. Lozing van grote hoeveelheden oliën en andere milieugevaarlijke stoffen op het riool is dus niet aan de orde.*
- *Vanaf de 'kleine' overkapping (langs de noordelijke terreingrens) komt geen afvalwater vrij. Mocht er zich een calamiteit voordoen dan zal de hoofdafsluiter naar het riool dicht worden gezet en de obas zal dan leeggezogen en gereinigd worden. De afvoer naar het riool zal niet worden afgedopt, aangezien er bij hoosbuien (met wind) wel regenwater op de vloer komen. In voorkomende gevallen wordt dit via de Obas afgevoerd.*
- *Spoelplaats (binnen in de bedrijfshal). Het verontreinigde water van de spoelplaats wordt opgevangen in tanks en per as afgevoerd naar erkende verwerkers. Er is geen kans op vermenging met andere bedrijfsafvalwater.*

Ad 5)

Bij de tankplaats kan wat lekwater van (natte) voertuigen en wat morsverlies ontstaan, dit lekwater wordt middels het bedrijfsriool opgevangen en afgevoerd.

Ad 6)

Het overig terrein is verhard d.m.v. een vloeistofkerende verharding. Het hemelwater dat daarvan af stroomt is schoon. Dit water kan zonder voorzieningen worden geloosd op het regenwaterriool.

Algemeen:

De te plaatsen putten, bedrijfsriolering en afscheidingsinstallaties betreffen Komo gecertificeerde vloeistofdichte producten die vloeistofdicht zijn afgewerkt. Onderhoud en reiniging van de OBAS wordt door een daartoe gekwalificeerd bedrijf uitgevoerd. Het onderhoudsregime zal zodanig worden ingericht dat intreding van olie- of benzine in het gemeentelijk rioleringsstelsel niet mogelijk is. Bij storingen in het systeem worden met behulp van afsluiters onderdelen tijdelijk buiten werking gesteld en wordt voorkomen dat ongereinigd afvalwater uit de inrichting wordt afgevoerd. De OBAS installaties zullen voldoen aan de NEN-EN 858.

Informatie over de vloeren en Obas installatie is opgenomen als bijlage 8 en 9

Maatregelen ter voorkoming van verontreinigd afvalwater

Om tijdens overslag van tankwagens (tussen tankwagens onderling en tussen tankwagens en tanks) morsen te voorkomen zijn/worden de volgende maatregelen getroffen:

- *Er wordt gewerkt met hoge druk bestendige (dubbelwandige) zuigslangen en koppelingen. Koppelingen zijn conisch uitgevoerd waardoor deze altijd gedeeltelijk in elkaar vallen en daardoor geen mors of lekverliezen kunnen optreden. Lekkage van slangen en koppelingen is uitgesloten.*
- *Tankwagens worden gelost boven een vloeistofdichte vloer en boven de overkapping. Er is een goot + opstaande rand aanwezig waardoor vloeistoffen (bijvoorbeeld regenwater afkomstig van de buitenkant van de tankauto) altijd binnen de vloeistofdichte vloer blijft.*





- Op het niet vloeistofdichte terrein worden geen potentieel bodembedreigende of waterverontreinigende stoffen op-overgeslagen.

4.3. Lucht & Geur

- 4.3.1. Komen vanuit het bedrijf luchtemissies vrij? O Nee ☒ Ja
 (beperkt) zie hieronder. Indien nee, ga verder met vraag 4.3.2.
 Indien ja, is een luchtemissie- of geuronderzoek uitgevoerd? ☒ Nee
 O Ja

Indien ja, voeg het rapport van het onderzoek als bijlage bij de aanvraag en ga verder met vraag 4.3.2.

- De emissies van stookinstallaties zijn beperkt:
 - Er is een verwarmingsketel aanwezig ten behoeve van de kantoren. De ketel wordt jaarlijks onderhouden door een erkende installateur. Vanzelfsprekend worden de deuren zoveel mogelijk gesloten gehouden.
 - Er zijn heaters aanwezig in de bedrijfshal. De bedrijfshal is normaliter onverwarmd. Alleen bij aanhoudende kou zal de heater worden gebruikt om het werkklimaat te veraangename. Dit is enkele dagen per jaar.

Emissies door stookinstallatie(s)

Brandstof	Uitvoering installatie	Vermogen	Hoogte afvoer (m)
Aardgas	verwarmingsketel (kantoor)	40 kW	5
Aardgas	Heater 2x (bedrijfshal)	140 kW	9

Binnen de inrichting van Wubben Noord B.V. zijn logistieke eenheden aanwezig die een geringe emissie naar de lucht tot gevolg hebben.

- De emissies van logistieke handelingen worden veroorzaakt door de uitlaatgassen van de af- en aanrijdende vrachtwagens ten behoeve van het goederen transport en interne transportmiddelen (heftruck). De emissies ontstaan bij het verbranden van fossiele brandstoffen en bevatten restgassen van verbranding van dieselolie. Dit restgas mengsel komt overeen met categorie g03 van de NER. Elke verbrandingsmotor van de logistieke- en bewerkingseenheden is optimaal afgesteld voor een zo hoog mogelijk rendement voor een zo laag mogelijk energieverbruik. De samenstelling van de uitlaatgassen wordt tenminste 1 maal per jaar getoetst bij de APK-keuring.

Overige emissies

Verder zijn de volgende emissies te verwachten

Stoffen	Hoogte afvoer (m)	Maximale bedrijfsduur (uren per dag)	Komt voor bij	Voorzieningen
Ontluchting tanks	10	-	Ontluchten tanks	Geen
Ruimte afzuiging in pandige spoelplaats	6	8	Algemene afzuiging / ventilatie	Geen
Dampen / incidentele oliegeur	10	8	Laad- los handelingen op servicestation	Vaatwerk/tanks, koppelingen en leidingen zoveel mogelijk luchtdicht
Snijbrander / slijpparaatuur	1,5	max 5 uur per dag	Demontage en sloopwerkzaamheden	Geen specifieke voorzieningen
Vrachtwagens eigen en derden	0,5	"		Juiste afstelling verbrandingsmotor
Personenauto's en overige transportmiddelen van derden	0,5 - 2 mtr	"		Geen invloed op
Vegen terrein	0,5	1 x per maand	Schoonmaken terrein	Veeg – zuigwagen inzetten en vochtig houden terrein.





natuurlijke ventilatie in: bedrijfshallen

Logistieke bronnen

De vrachtwagens van transporteurs/ toeleveranciers/afnemers die bij Wubben Noord B.V. hebben ook een bijdrage aan de emissie van luchtverontreinigende stoffen. De emissies ontstaan bij het verbranden van fossiele brandstoffen en bevatten restgassen van verbranding van dieselolie en gasolie. Luchtverontreiniging door voertuigen kan zowel worden gereduceerd door het specificeren van de brandstofsamenstelling als door het specificeren van de kenmerken van het voertuig zelf, waaronder de motor. Het wagenpark van Wubben Noord B.V. is modern en voldoet aan de stand der techniek. De motoren zijn dan ook relatief schoon.

Beschrijf de voorgenomen emissiebeperkende maatregelen en voorzieningen.

good-housekeeping, te weten:

- *regelmatig vegen / schoonmaken terrein*
- *motoren (vrachtauto's heftruck's,) niet onnodig laten draaien*
- *preventief onderhoud*

- 4.3.2. Vinden binnen het bedrijf laswerkzaamheden plaats? ☒ Nee ☐ Ja
- 4.3.3. Vinden binnen het bedrijf spuitwerkzaamheden met verf plaats? ☒ Nee ☐ Ja
- 4.3.4. Worden binnen het bedrijf vluchtige organische stoffen (VOS) gebruikt? ☒ Nee ☐ Ja
- 4.3.5. Zijn koelinstallaties en/of vriesinstallaties aanwezig? ☒ Nee ☐ Ja
- 4.3.6. Geuremissie
- *Er vindt geen langdurige opslag van geurende of rottende afvalstoffen plaats. Geuroverlast van de inrichting naar de omgeving is dan ook niet te verwachten.*
 - *Evenmin is sprake van langdurige opslag van afvalstoffen die een sterke geuremissie kunnen ontwikkelen.*

4.4. Afvalstoffen

4.4.1. Komen in het bedrijf afvalstoffen vrij? ☐ Nee ☒ Ja

Afvalstof (1)	Maximaal opgeslagen hoeveelheid (kg/l)	wijze van opslag (3)	Afgevoerde hoeveelheid (kg/l/m3/jaar)	Afvoer-Frequentie
Papier	20 Kg	Zakken	300 kg	1 X per maand
Bedrijfsafval (gemengd)	500 liter	rolcontainer	2000 kg	1 X per 2 weken
Kantoor-, kantine & huishoudelijk afval afval	500 liter	rolcontainer	1000 kg	1 X per 2 weken

4.5. Geluid

4.5.1. Zijn binnen het bedrijf geluids- en trillingsbronnen aanwezig? ☐ Nee ☒ Ja

Indien ja, is een akoestisch onderzoek uitgevoerd? ☐ Nee ☒ Ja

zie bijlage bij deze aanvraag.





4.5.2. Wat zijn de te verwachten verkeersbewegingen van en naar het bedrijf?

Aard voertuig	Maximaal aantal per etmaal		
	Dagperiode 07.00-19.00	Avondperiode 19.00-23.00	Nachtperiode 23.00-07.00
Personenauto's	Zie ako	Zie ako	Zie ako
Bestelauto's / busjes (kleine vrachtauto's)	"	"	"
Vrachtwagens	"	"	"
overig	"	"	"

4.5.3. Worden er interne transportmiddelen en andere bronnen gebruikt? ☐ Nee ☒ Ja

Transportmiddel	Brandstof	Vermogen (in kW)	Aantal	Aantal uren in gebruik tijdens		
				Dagperiode 07.00-19.00	Avondperiode 19.00-23.00	Nachtperiode 23.00-07.00
Heftrucks		-		Zie ako		
Andere geluidbronnen						
Persinstallatie						
Snijbrander (demontage tanks)				Deze activiteiten vinden in pandig plaats		
Reprozaag (demontage tanks)						
Slijptol (demontage tanks/ibc)						
Maalmolen / verkleiner / Shredder (kunststof)						
Werkplaats werkzaamheden						
Pompen / vacuumwagen (overpompen tussen 2 vrachtwagens en leegzuigen tanks)						
Aggregaat (incidenteel gebruik)						
Hoge drukreiniger						

Zie akoestisch onderzoek voor exacte bronnen en bedrijfsduur.





5. Opslag en gebruik stoffen

5.1. Vindt er opslag en/of gebruik plaats van grond- en hulpstoffen? ☐ Nee ☒ Ja

oliën en brandstoffen

De opgeslagen en verbruikte hoeveelheden oliën en brandstoffen zijn vermeld in de onderstaande tabel. De voorraad overige hulpstoffen is beperkt.

Naam grondstof	ADR klasse	Wijze overslag	max. in opslag (kg of liter)	jaarverbruik (kg of liter)
Dieselolie	Groep :3	Bovengrondse dubbelwandige Kiwa gekeurde tank met lekdetectie	5.000 ltr	50.000 ltr
Smeermiddelen en vetten tbv noodzakelijk onderhoud: - Smeerolie - Koelvloeistof - vetpatronen	Hele groep 3	Jerrycan's / drums Vetpatronen / tubes	50 L 50 L 15 L	250 L 300 L 100 L
Overige vloeistoffen: Thinner Terpentine Verf	Hele groep: 2	Jerrycan Jerrycan Blik	15 L 15 L 25 L	20 L 20 L 50 L
Ammoniak (verdund)	6.1	Flessen	2 L	20 Liter
Wasmiddel (zeep)	2	Jerrycan	15 L	150 L
Absorptiemiddelen (korrels)	-	zakken	200 kg	400 kg
Reinigingsmiddel	Hele groep: 2	Jerrycan	15 L	100 L

De opslag van de in de tabel genoemde gasolie vindt in pandig plaats in een bovengrondse dubbelwandige kiwa gekeurde tank met lekdetectie. Het vullen en overtappen vindt plaats boven een vloeistofdichte vloer. De tank staat opgesteld op het service station.

De middelen die geclassificeerd zijn als 'gevaarlijke stoffen' zijn opgeslagen in een afsluitbare brandvertragende kast met lekbak en ventilatie, die geschikt en bedoeld is voor opslag van gevaarlijke stoffen in emballage. Oliën worden in pandig opgeslagen in een vatenrek boven een lekbak/vloeistofdichte vloer.

5.2. Geaccepteerde op-/overgeslagen afvalstoffen

Overzicht van de binnen de inrichting aanwezige afvalstoffen:

Voor de afvalstoffen zijn geen wetenschappelijke namen vastgesteld, anders dan de benamingen volgens de Eural. Omdat de afvalstoffen divers van aard en samenstelling zijn is er geen informatie voorhanden over de fysisch chemische eigenschappen van de afvalstoffen.

De afvalstoffen worden alleen afgegeven aan/door de drijver van de inrichting volgens vaststaande acceptatiecriteria (waarin ondermeer is beschreven waaraan de afvalstoffen qua aard, samenstelling en beschrijving moeten voldoen, hoe visuele inspectie plaatsvindt en hoe een en ander administratief wordt gecontroleerd en vastgelegd). Het acceptatiereglement is als bijlage bij de aanvraag gevoegd.





Een overzicht van de ingezamelde, gesorteerde, be-verwerkte, op/overgeslagen en afgevoerde afvalstoffen is weergegeven in de onderstaand overzicht.

* = gevaarlijk afvalstof c = complementair / concentratie afhankelijk

Euralcode	omschrijving
02 01 04	kunststofafval (exclusief verpakkingen)
02 03 01	slib van wassen, schoonmaken, pellen, centrifugeren en scheiden
05 01 03*	tankbodemslib
05 01 05*	gemorste olie
05 01 06*	olieachtig slib afkomstig van onderhoudswerkzaamheden aan installaties of apparaten
05 01 09* c	slib van afvalwaterbehandeling ter plaatse dat gevaarlijke stoffen bevat
05 01 10 c	niet onder 05 01 09 vallend slib van afvalwaterbehandeling ter plaatse
05 01 12*	olie die zuren bevat
05 01 17	bitumen
05 01 99	niet elders genoemd afval
05 07 01*	kwikhoudend afval
05 07 02	zwavelhoudend afval
06 01 01*	zwavelzuur en zwaveligzuur
06 01 02*	zoutzuur
06 01 03*	waterstoffluoride
06 01 04*	fosfor- en fosforigzuur
06 01 05*	salpeter- en salpeterigzuur
06 01 06*	overige zuren
06 01 99	niet elders genoemd afval
06 02 01*	calciumhydroxide
06 02 03*	ammoniumhydroxide
06 02 04*	natrium- en kaliumhydroxide
06 02 05*	overige basen
06 02 99	niet elders genoemd afval
06.03.13*	vaste zouten en oplossingen die zware metalen bevatten
06.03.14	niet onder 06 03 11 en 06 03 13 vallende vaste zouten en oplossingen
06.04.04*	kwikhoudend afval
07.01.01*	waterige wasvloeistoffen en moederlogen
07.01.04*	overige organische oplosmiddelen, wasvloeistoffen en moederlogen
08 01 11* c	afval van verf en lak dat organische oplosmiddelen of andere gevaarlijke stoffen bevat
08 01 12 c	niet onder 08 01 11 vallend afval van verf en lak
08 01 13* c	slib van verf of lak dat organische oplosmiddelen of andere gevaarlijke stoffen bevat
08 01 14 c	niet onder 08 01 13 vallend slib van verf of lak





08 01 15* c	waterig slib dat verf of lak met organische oplosmiddelen of andere gevaarlijke stoffen bevat
08 01 16 c	niet onder 08 01 15 vallend waterig slib dat verf of lak bevat
08 01 17* c	afval van verf- en lakverwijdering dat organische oplosmiddelen of andere gevaarlijke stoffen bevat
08 01 18 c	niet onder 08 01 17 vallend afval van verf- en lakverwijdering
08 01 19* c	waterige suspensies die verf of lak met organische oplosmiddelen of andere gevaarlijke stoffen bevatten
08 01 20 c	niet onder 08 01 19 vallende waterige suspensies die verf of lak bevatten
08 01 21*	afval van verf- of lakverwijderaar
08 01 99	niet elders genoemd afval
08 03 07	waterig slib dat inkt bevat
08 03 08	waterig vloeibaar afval dat inkt bevat
08 03 17*	tonerafval dat gevaarlijke stoffen bevat
10 14 01*	afval van gasreiniging dat kwik bevat
11 01 05*	beitszuren
11 01 10	niet onder 11 01 09 vallende slib en filterkoek
11 01 11*	waterige spoelvestoffen die gevaarlijke stoffen bevatten
11 01 12	niet onder 11 01 11 vallende waterige spoelvestoffen
11 01 13*	afval van ontvetting dat gevaarlijke stoffen bevat
11 01 14 c	niet onder 11 01 13 vallend afval van ontvetting
12 01 05	kunststofschaafsel en -krullen
12 01 07*	halogeenvrije minerale machineolie (exclusief emulsies en oplossingen)
12 01 09*	halogeenvrije emulsies en oplossingen voor machinale bewerking
12 01 10*	synthetische machineolie
12 01 12*	afgewerkte wassen en vetten
12 01 19*	biologisch gemakkelijk afbreekbare machineolie
12 03 01*	waterige wasvestoffen
12 03 02*	afval van stoomontvetting
13 01 05*	niet-gechloreerde emulsies
13 01 10*	niet-gechloreerde minerale hydraulische olie
13 01 11*	synthetische hydraulische olie
13 01 12*	biologisch gemakkelijk afbreekbare hydraulische olie
13 01 13*	overige hydraulische olie
13 02 05*	niet-gechloreerde minerale motor-, transmissie- en smeeroilie
13 02 06*	synthetische motor-, transmissie- en smeeroilie
13 02 07*	biologisch gemakkelijk afbreekbare motor-, transmissie- en smeeroilie
13 02 08*	overige motor-, transmissie- en smeeroilie
13 03 01*	olie voor isolatie en warmteoverdracht die PCB's bevat
13 03 06*	niet onder 13 03 01 vallende gechloreerde minerale olie voor isolatie en warmteoverdracht
13 03 07*	niet-gechloreerde minerale olie voor isolatie en warmteoverdracht
13 03 08*	synthetische olie voor isolatie en warmteoverdracht
13 03 09*	biologisch gemakkelijk afbreekbare olie voor isolatie en warmteoverdracht
13 03 10*	overige olie voor isolatie en warmteoverdracht
13 05 01*	vaste stoffen uit zandvangers en olie/waterscheiders





13 05 02*	slib uit olie/waterscheiders
13 05 03*	opvangslib
13 05 06*	olie uit olie/waterscheiders
13 05 07*	met olie verontreinigd water uit olie/waterscheiders
13 05 08*	afvalmengsels uit zandvangs en olie/waterscheiders
13 07 01*	stookolie en dieselolie
13 07 02*	benzine
13 07 03*	overige brandstoffen (inclusief mengsels)
13 08 99*	niet elders genoemd afval
14 06 03*	overige oplosmiddelen en mengsels van oplosmiddelen
15 01 01	papieren en kartonnen verpakking
15 01 02	kunststofverpakking
15 01 03	houten verpakking
15 01 04	metalen verpakking
15 01 05	composietverpakking
15 01 06	gemengde verpakking
15 01 10*	verpakking die resten van gevaarlijke stoffen bevat of daarmee is verontreinigd
15 02 02* c	absorbentia, filtermateriaal (inclusief niet elders genoemde oliefilters) , poetsdoeken en beschermende kleding die met gevaarlijke stoffen zijn verontreinigd
16 01 07*	oliefilters
16 01 13*	remvloeistoffen
16 01 15 c	niet onder 16 01 14 vallende antivriesvloeistoffen
16 01 16	tanks voor vloeibaar gas
16 01 17	ferrometalen
16 01 18	non-ferrometalen
16 01 19	kunststoffen
16 01 99	niet elders genoemd afval
16 03 03*	anorganisch afval dat gevaarlijke stoffen bevat
16 03 04	niet onder 16 03 03 vallend anorganisch afval
16 03 05*	organisch afval dat gevaarlijke stoffen bevat
16 03 06	niet onder 16 03 05 vallend organisch afval
16 05 04*	gassen in drukhouders (inclusief halonen) die gevaarlijke stoffen bevatten
16 05 06*	labchemicaliën die uit gevaarlijke stoffen bestaan of deze bevatten, inclusief mengsels van labchemicaliën
16 05 07* c	afgedankte anorganische chemicaliën die uit gevaarlijke stoffen bestaan of deze bevatten
16 05 08* c	afgedankte organische chemicaliën die uit gevaarlijke stoffen bestaan of deze bevatten
16 05 09 c	niet onder 16 05 06, 16 05 07 of 16 05 08 vallende afgedankte chemicaliën
16 06 01*	loodaccu's
16 06 02*	NiCd-batterijen
16 06 05	overige batterijen en accu's
16 07 08* c	afval dat olie bevat
16 07 09* c	afval dat andere gevaarlijke stoffen bevat
16 07 99 c	niet elders genoemd afval
16 09 03*	peroxiden, bv. waterstofperoxide





16 10 01* c	waterig vloeibaar afval dat gevaarlijke stoffen bevat
16 10 02 c	niet onder 16 10 01 vallend waterig vloeibaar afval
16 10 03* c	waterige concentraten die gevaarlijke stoffen bevatten
16 10 04 c	niet onder 16 10 03 vallende waterige concentraten
17 01 01	beton
17 01 02	stenen
17 02 02	glas
17 02 03 c	kunststof
17 02 04* c	glas, kunststof en hout die gevaarlijke stoffen bevatten of daarmee verontreinigd zijn
17 03 01* c	bitumineuze mengsels die koolteer bevatten
17 03 02 c	niet onder 17 03 01 vallende bitumineuze mengsels
17 03 03*	koolteer en met teer behandelde producten
17 04 01 c	koper, brons en messing
17 04 02 c	aluminium
17 04 03 c	lood
17 04 04 c	zink
17 04 05 c	ijzer en staal
17 04 06 c	tin
17 04 07 c	gemengde metalen
17 04 09* c	metaalafval dat met gevaarlijke stoffen is verontreinigd
17 04 10* c	kabels die olie, koolteer of andere gevaarlijke stoffen bevatten
17 04 11 c	niet onder 17 04 10 vallende kabels
17 05 03* c	grond en stenen die gevaarlijke stoffen bevatten
17 05 04 c	niet onder 17 05 03 vallende grond en stenen
19 01 06*	waterig vloeibaar afval van gasreiniging en ander waterig vloeibaar afval
19 01 10*	afgewerkte actieve kool van rookgasreiniging
19 08 11* c	slib van de biologische zuivering van industrieel afvalwater dat gevaarlijke stoffen bevat
19 08 12 c	niet onder 19 08 11 vallend slib van de biologische zuivering van industrieel afvalwater
19 08 13* c	slib van andere behandelingen van industrieel afvalwater dat gevaarlijke stoffen bevat
19 08 14 c	niet onder 19 08 13 vallend slib van andere behandelingen van industrieel afvalwater
19 13 01* c	vast afval van bodemsanering dat gevaarlijke stoffen bevat
19 13 02 c	niet onder 19 13 01 vallend vast afval van bodemsanering
19 13 03* c	slib van bodemsanering dat gevaarlijke stoffen bevat
19 13 04 c	niet onder 19 13 03 vallend slib van bodemsanering
19 13 05* c	slib van grondwatersanering dat gevaarlijke stoffen bevat
19 13 06 c	niet onder 19 13 05 vallend slib van grondwatersanering
19 13 07* c	waterig vloeibaar afval en waterige concentraten van grondwatersanering die gevaarlijke stoffen bevatten
19 13 08 c	niet onder 19 13 07 vallend waterig vloeibaar afval en waterige concentraten van grondwatersanering
20 01 14*	zuren
20 01 15*	basisch afval
20 01 21*	tl-buizen en ander kwikhoudend afval
20 01 25	spijsolie en -vetten





20 01 26*	niet onder 20 01 25 vallende oliën en vetten
20 01 28 c	niet onder 20 01 27 vallende verf, inkt, lijm en hars
20 01 30 c	niet onder 20 01 29 vallende detergenten
20 01 39	kunststoffen
20 01 40	metalen
20 02 02	grond en stenen
20 03 06	afval van het reinigen van riolen

Met betrekking tot de '99' codes (euralcode's die eindigen op '99') wordt het volgende opgemerkt. De '99' codes gebruikt Wubben niet allemaal, sommige wel en die zijn ook als zodanig aangegeven door de eindverwerkers;

- De 13.08.99* wordt gebruikt voor een klant waarbij oliehoudend afval (paraffine olie) met brokken magnesium vrijkomt. De olie wordt er bij Wubben gescheiden van de brokken. De brokken worden opgehaald door Renewi.
- 16.01.99 wordt gebruikt voor verontreinigd glas, komt niet vaak voor maar deze moet wel worden vergund.
- 16.07.99c wordt bijna dagelijks gebruikt voor spoelwater tankreiniging en ook als zodanig afgevoerd.
- De overige '99' gebruikt Wubben niet regelmatig maar deze zijn wel vergund op de oude locatie en Wubben wil deze graag behouden voor de 'bijzondere gevallen'.

6. Brandveiligheid en externe veiligheid

6.1. Geef hieronder aan welke veiligheidsmaatregelen binnen het bedrijf zijn genomen.

Binnen deze paragraaf is onderscheidt gemaakt tussen de zogenaamde veiligheidsaspecten in geval van een calamiteit en de preventieve maatregelen om calamiteiten te voorkomen.

Brandveiligheid en noodplan

De opslag van gevaarlijke afvalstoffen en brandbare vloeistoffen brengt gevaar met zich mee. De gevaren worden middels de hieronder opgenomen maatregelen en voorzieningen beperkt:

- Er is een bedrijfsnoodplan opgesteld
- Er zijn veiligheidsbladen van de te verwerken stoffen aanwezig;
- Het personeel is opgeleid m.b.t. het werken met gevaarlijk afval
(Voor zover het chauffeurs betreft zijn deze in het bezit van een geldig ADR diploma en de overige medewerkers hebben een opleiding VVA en werken met gevaarlijk afval gehad. Tevens heeft de bedrijfsleiding het diploma veiligheidsadviseur);
- Er is een risico-inventarisatie aanwezig;
- De brandweer wordt op de hoogte gestemd van het bedrijfsnoodplan en zal geïnformeerd worden over de opgeslagen stoffen;
- Er zijn gekeurde brandblusmiddelen aanwezig (zie bijlage 7.2);
- Het personeel is getraind voor het gebruik van deze brandblusmiddelen;





- Het terrein is afgesloten d.m.v. hekwerk en er zijn waarschuwborden roken en open vuur verboden;
- Op de tanks staat duidelijk aangegeven de inhoud en de gevaarsklasse;
- Benzineresten die vrijkomen bij tankreiniging wordt, gezien de kleine hoeveelheden, opgeslagen in emballage, conform PGS 15.

Opslag gevaarlijke stoffen

De aanwezige opgeslagen chemicaliën, brandbare afvalstoffen en gevaarlijke stoffen vindt gescheiden van elkaar plaats (in afzonderlijke opslagvoorzieningen). Per opslagvoorziening/compartiment is < 10 ton opgeslagen.

De opslag van gevaarlijke stoffen vindt plaats conform de relevante onderdelen van de PGS 15 en PGS 30 richtlijnen.

Getroffen maatregelen (brand)veiligheid:

Maatregelen	Toelichting
⊗ Brandblusmiddelen	poederblussers, schuimblussers, slanghaspels
○ Sprinklerinstallatie	
⊗ Brandmeldsysteem	
⊗ Noodplan	
○ Veiligheidsbeheerssysteem	
⊗ Overige, namelijk	Camera toezicht, omheining/hekwerk, brandwerende blokkenwand (deels)

7. Energie

7.1. Wordt binnen het bedrijf elektriciteit verbruikt? ○ Nee ☒ Ja

Het gebruik is beperkt, aangezien er geen grote bewerkingsinstallaties en machines zijn geïnstalleerd die op het elektriciteitsnet zijn aangesloten. Binnen de inrichting van Wubben Noord B.V. wordt een geringe hoeveelheid elektriciteit gebruikt voor:

- Aandrijving klein handgereedschap;
- Verlichting buitenterrein ca 8.000 kWh

Wubben Noord B.V. is voornemens de daken te benutten voor opwekken van zonnestroom. Hiervoor zullen zonne-collectoren worden geplaatst. De opgewekte energie zal worden aangewend voor eigen gebruik en het restant zal worden terug geleverd aan het net. Het nieuwe kantoor wordt uitgevoerd met een warmte wisselaar waardoor voor verwarming ook geen fossiele brandstoffen nodig zijn.

7.2. Wordt binnen het bedrijf aardgas verbruikt? ○ Nee ☒ Ja
Ca 3.500 m³

7.5. Zijn binnen het bedrijf stookinstallaties of verwarmingsinstallaties aanwezig? ○ Nee ☒ Ja

Omschrijving installatie	Aantal	Soort brandstof	vermogen in kW	Installatie Jaar
HR CV ketel (kantoor)	1	gas	40	2020
Heater (bedrijfshal)	1	gas	140	2016





8. Water

- 8.1. Wordt binnen het bedrijf water verbruikt? ☐ Nee ☒ Ja
Zeer beperkt tbv keuken/sanitair. Voor het proces (spoelwater) wordt op jaarbasis wel een aanzienlijke hoeveelheid gebruikt, maar dit wordt zoveel mogelijk betrokken vanuit hemelwater (indien nodig aangevuld met grondwater).

Bron	Jaarverbruik in m3
<input checked="" type="radio"/> Leidingwater	350 m ³
<input checked="" type="radio"/> Hemelwater	5000 m ³ (eerst wordt regenwater gebruikt, bij onvoldoende neerslag wordt dit aangevuld met grondwater)
<input checked="" type="radio"/> Grondwater	
<input type="radio"/> Oppervlaktewater	
Totaal (zie toelichting)	

- 8.2. Zijn / worden binnen de inrichting waterbesparingsmaatregelen getroffen? ☐ Nee ☒ Ja
Het waterverbruik wordt zoveel mogelijk beperkt. In het nieuwe kantoor worden o.a. waterbesparende kranen en toiletten met waterbesparing toegepast.

9. Overige informatie

- 9.1.1 Beschikt het bedrijf over erkenningen en/of zorgsystemen? ☐ Nee ☒ Ja

Wubben Noord is gecertificeerd voor het saneren en reinigen van tanks volgens de BRL 902 en 905. De certificatie behelst ook de omgang met de afvalstoffen en milieuzorg. Binnen deze procescertificaten is een controle door de certificerende instantie (KIWA) op naleving van de gestelde regels van de BRL 902 en 905.

Daarnaast is het bedrijf gecertificeerd volgens VCA.

- 9.1 Zijn in de toekomst veranderingen van uw bedrijf te verwachten? ☒ Nee ☐ Ja

Ondertekening

Plaats	Assen
Datum	4 september 2020 (aangevuld 1 maart 2022)
Naam	
Functie	Directeur Wubben Noord B.V.
Handtekening	

-----einde-----

